



**LUNDS**  
UNIVERSITET

Mikael Hörndahl  
2018-04-27

## **Protokoll för M-husets projektstyrgrupp utredning** **Möte 22, 2018-04-27**

Beslut beskriv så tydligt som möjligt och förs över i en beslutliggare där det skall framgå när beslutet togs, i.e. datum och styrgruppsmöte.

Protokollet skrivs av verksamhetens projektsamordnare och stäms av med LU Byggnad projektledare. Beslut markeras tydligt och inleds med "*Beslut:*" följt av beslutstexten.

Numrering är Mötesnummer\_Rubrik.Underrubrik.Löpnummer. Punkt utan mötesnummer avser innevarande möte.

När en punkt är färdighanterad/klarmarkerad lyfts den till beslutliggaren vid kommande möte, dvs. mötet efter den är protokollförd som KLAR.

### **Deltagare:**

---

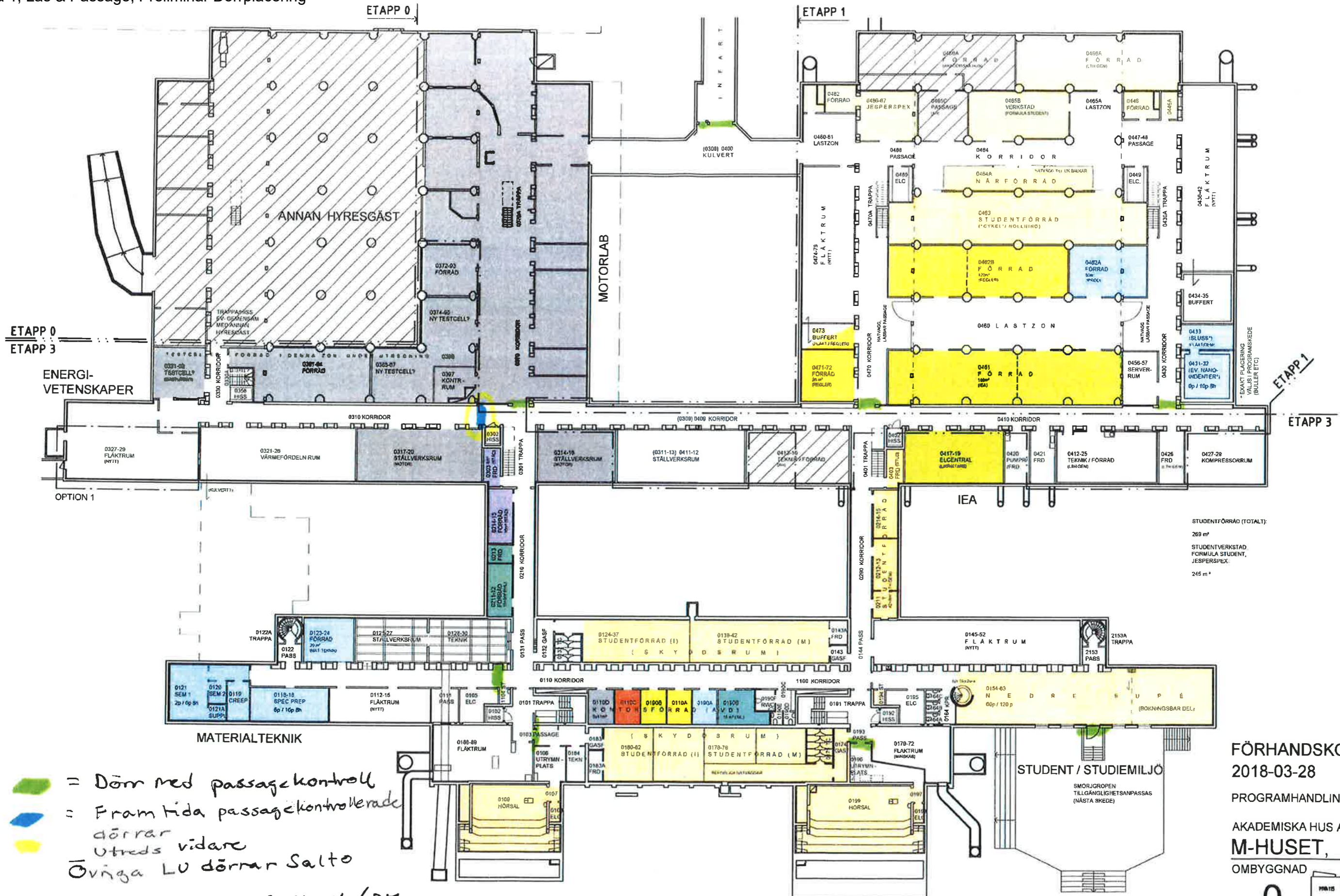
Annika Mårtensson, Prorektor LTH  
Peter Jakobsson, LU Byggnad  
~~Peter Berling, Husprefekt~~  
Mikael Hörndahl, Projektsamordnare M-huset  
Andreas Svensson, LTH Kansli

Magnus Genrup, Energivetenskaper  
~~Catarina Lindén, Energivetenskaper~~  
Ulf Jeppsson, IEA  
Olof Samuelsson, IEA, (Del av mötet)  
Tore Hägglund, Reglerteknik  
Matti Ristinmaa, Byggvetenskaper  
~~Mathias Wallin, Hållfasthetslära~~  
~~Jonas Engqvist, Hållfasthetslära~~  
Johan Marklund, IML  
Mats Andersson, Maskinteknologi

~~Rebecca Palmgren, Ordf I-sektionen~~  
~~Hampus Rosvall, Ordf M-sektionen~~

|           |   | <b>Ansv.</b> | <b>Klar.</b> |
|-----------|---|--------------|--------------|
| <b>1.</b> | <b>Utredningens status</b><br>Nuläget, tider och ev. avvikelser.  |              |              |
| 21_1.1    | Väntar fortfarande på inlämning från Brandkonsult. Info om branddörrar presenteras under nästa möte.  |              |              |
| 21_1.2    | Tillgänglighetskonsult involverad från nästa vecka.   |              |              |
| 1.1       | PJ har skickat ut en RFP för samtliga lokaler. Vill poängtera att detta är ett viktigt dokument för kravställning mot AH. Kommer fortsättningsvis uppdateras kontinuerligt under hela programhandlingsskedet.   |              |              |
| <b>2.</b> | <b>Avhållna möte, rapport (sedan förra styrgruppsmötet)</b><br>Övergripande, detaljer redovisas under respektive punkt nedan.   |              |              |
| 21_2.1    | Inredningsmöte: Gick igenom kontor, pentry, seminarierum. Viktigt att uppdatera lokalförteckning för att hålla den aktuell.   |              |              |
| 21_2.2    | Labgruppen: Inget svar från AH om hissar. Ska lista det vi vet vi behöver hjälp av AH med rivning. Även en påminnelse till EV om riskanalys.  |              |              |
| 21_2.3    | Flyttgruppen: Lösningar för inlastning under evakuering. Extra containerplats för sällan användning.  |              |              |
| 2.1       | Labgruppen: Diskuterat utformningen och vad som ska rymmas på den norra lastgården och en inventering av rivningsarbete som ska läggas på AH.   |              |              |
| 2.2       | LU service: möte angående utformning av städförråd och reception.   |              |              |
| 2.3       | Möte för option hörsalar, under eftermiddagen 27/4.   |              |              |
| 2.4       | Dörrmiljömöte: diskuterade preliminär inplacering för dörrar i både M och KC4. Vilka ska vara passagekontrollerade etc. Kontinuerlig avstämning med brandkonsult.   |              |              |
| <b>3.</b> | <b>Utredning (allt utom evakuering)</b>   |              |              |
| 21_3.1    | Omlädningsrum plan 1. Irritat två duschar och en Wc per rum. Fördelning 50/50. 12 fullhöga skåp. Alternativ kan vara endast mindre värdeskåp och kroklistor. Lämnas som ritat. Beslut senare vid beställning av möbler.   |              |              |
| 21_3.2    | Rapport från workshop angående option lärosalar. Två förslag; Båda multifunktions salar med plant golv. 72 respektive 100 platser i traditionell lektionssittning. 48-67platser vid grupparbete och runda bord.   |              |              |
| 21_3.3    | AH tar fram plan B för ångpannesalen om option utgår.   |              |              |
| 21_3.4    | Snickeriverkstaden: EV vill ej vara huvudman. Vidare diskussioner flyttas till verkstadsgruppen för inventering av behov. Eventuellt en möjlighet att hyra in sig på V-husets. Diskussioner mellan berörda institutioner om vem som tar på sig arbetsmiljöansvaret. |              |              |
| 21_3.5    | Arbetsplats för Rudolf. Vem betalar för ett kontor? Huset ser en fördel med lokal person från DDG. Lyfts upp på nästa möte. Diskussion inom husstyrelse till dess.  |              |              |
| 21_3.6    | AS höll en presentation om en hyresfördelning i SpaceManager.   |              |              |

|           |  |    |  |
|-----------|--|----|--|
| 3.1       | Pentry: Eventuell spisfläkt och spisvakt räknas som institutionens kostnad. LUs rekommendation är ingen spis i pentry.   |    |  |
| 3.2       | Klockor: Huset har idag ett gammalt centralur, som inte kommer vara kvar efter renovering. Istället byts klockorna ut till NTP-ur (nätverksbaserat). Ca 7 000:- / st. Förslag på placering i pentry och seminarierum. Behövs endast 1 data uttag / ur. Räknas som institutionskostnad i verksamhetslokaler. Bra att notera i RFP om rum ska förberedas för klocka. |    |  |
| 3.3       | Lås och passage: Presentation av preliminär dörrplacering. PJ skickar ut de senaste ritningarna med inplacering av uppdateringsterminaler och passagekontrollerade dörrar (Bilaga 1).  |    |  |
| 3.4       | Option östra entré: A-plan tar fram mer utarbetat förslag för presentation på nästa styrgruppsmöte.  |    |  |
| 3.5       | Remissvar: Kolla igenom vilka punkter som inkom vid förra remissen och återkom om någon remissynpunkt kräver extra bevakning eller ett remissvar är otydligt (Bilaga 2).   |    |  |
| 3.6       | PJ presenterade den kommande remissprocessen. Utskick runt den 16/6. Remiss över sommaren med svar inne i slutet av augusti.   |    |  |
| 3.7       | Snickeriverkstad: Inte irriterat på ritningarna idag. Fortfarande en fråga för husstyrelsen.   |    |  |
| 3.8       | Hissar: AH bestämt att det blir en tredje hiss i låghuset. Specifikation från Labb- och Verkstadsgruppen. Förhoppningsvis svar till nästa möte, vilken kan ge en rekommendation till styrgruppen.  |    |  |
| 3.9       | Nytt personalmöte: Troligen bäst under sista veckan i augusti. PB bjuder in.   | PB |  |
| 3.10      | Självmotionerande jordfelsbrytare. Mycket dyrare än konventionella. Viktigt att undersöka för- och nackdelar. Vidare diskussioner flyttas till Labb- och Verkstadsgruppen.   | MH |  |
| 3.11      | PJ höll en presentation om och visade bilder från studiebesöket på DTU.  |    |  |
| <b>4.</b> | <b>Evakuering och flytt</b>  |    |  |
| 21_4.1    | Utskick för evakueringslokaler i KC4 kommer nästa vecka. Ritningar inklusive rumsnummer. Viktigt kolla rätt antal arbetsplatser.   | PJ |  |
| 21_4.2    | Preliminär tidsplan. Företapp under våren 2020. Återflytt sommar 2022  |    |  |
| 4.1       | Uppdaterad preliminär tidsplan från AH: Preliminär sluttid i februari 2023. LU vill fortfarande trycka ihop detta till tre terminer evakuering. En uppdaterad tidsplan kommer till nästa styrgruppsmöte.   |    |  |
| <b>5.</b> | <b>Kommande möten</b><br>Vilka behov av möten ser vi framåt och vilka frågor skall tas upp.  |    |  |
| 5.1       | Nästa möte: 2018-05-18, 10:15-12:00 i M-husets Konferensrum.   |    |  |
| 5.2       | Läromiljö inkl option hörsalar.  |    |  |
| 5.3       | Dörrmiljömöte 2018-05-17   |    |  |
| <b>6.</b> | <b>Övrigt</b>  |    |  |



- = Dörr med passagekontroll
- = Framtida passagekontrollerade dörrar
- = Utreds vidare
- Övriga LU dörrar Salto

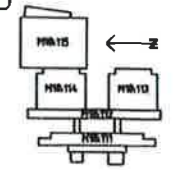
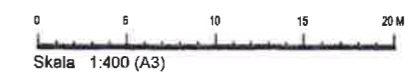
Preliminär ritning 2018-04-16/PJ

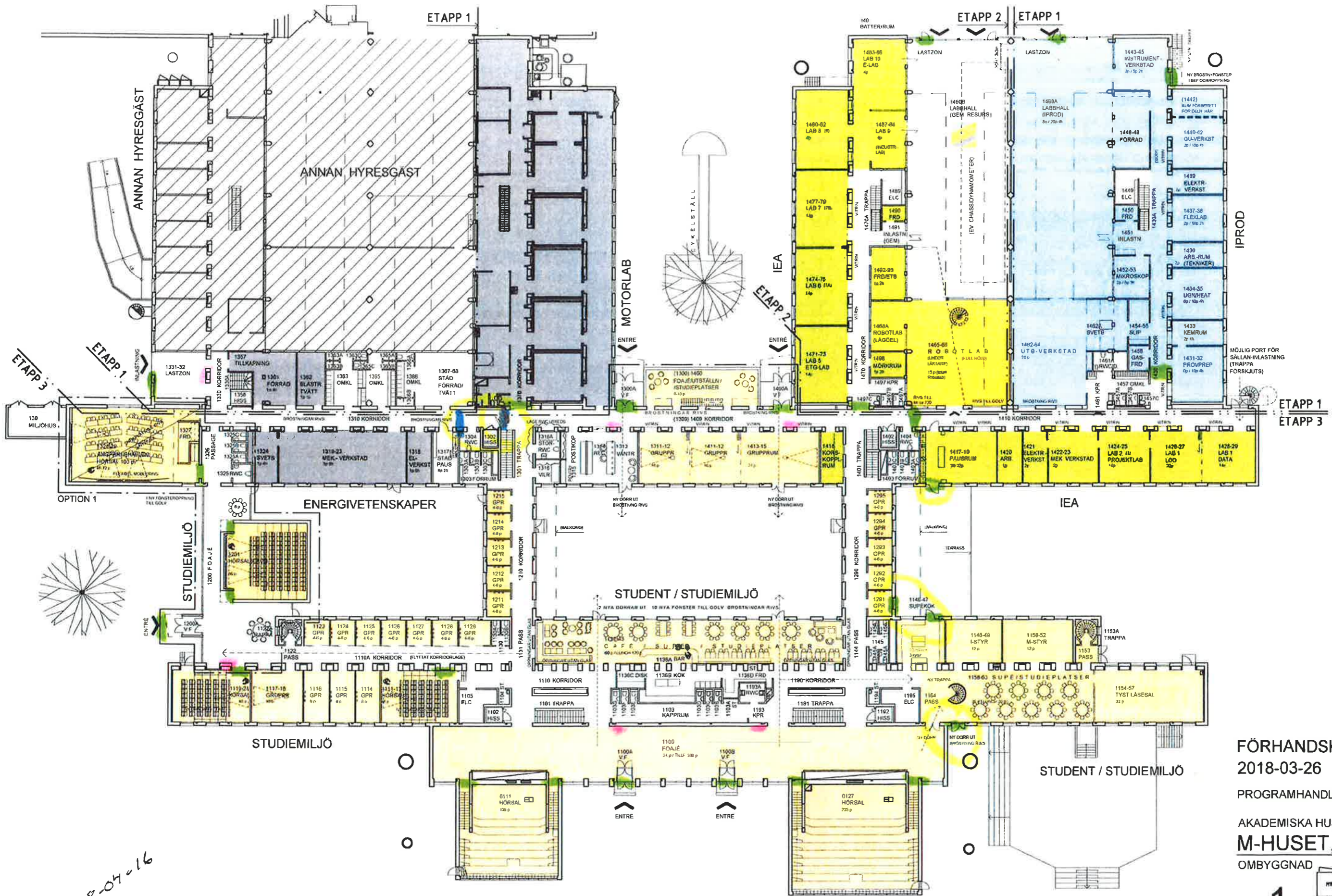
■ = Salto uppdateringslösare 2018-04-26/PJ

STUDENTFÖRRÅD (TOTALT):  
269 m<sup>2</sup>  
STUDENTVERKSTAD  
FORMULA STUDENT,  
JESPERSPÆX.  
245 m<sup>2</sup>

FÖRHANDSKOPIA  
2018-03-28  
PROGRAMHANDLING  
AKADEMISKA HUS AB  
**M-HUSET, LTH**  
OMBYGGNAD

PLAN **0**  
A-plan  
arkitektkontor AB  
Dat. Rev.  
**A1:10**

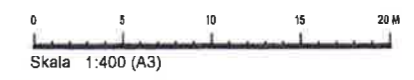
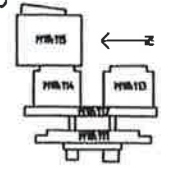




PJ/2018-04-16

FÖRHANDSKOPIA  
2018-03-26  
PROGRAMHANDLING  
AKADEMISKA HUS AB  
**M-HUSET, LTH**  
OMBYGGNAD

PLAN **1**  
**A-plan**  
arkitektkontor AB  
Dat.  
Rev.



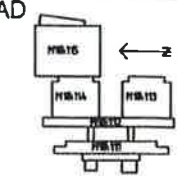
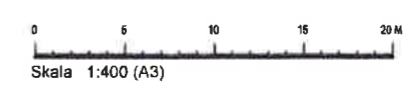
A1:11



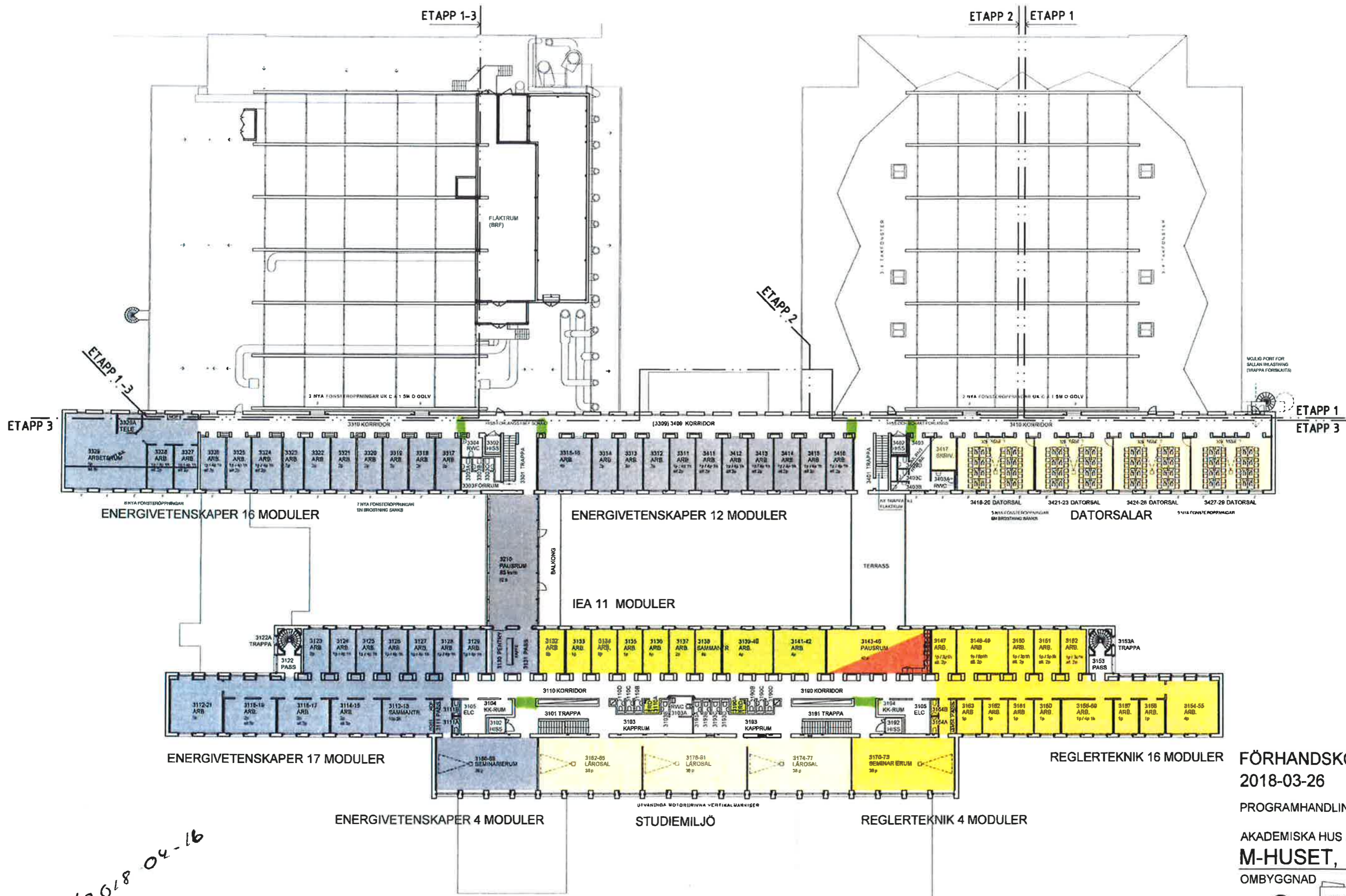
PS/2018 04-16

FÖRHANDSKOPIA  
2018-03-26  
PROGRAMHANDLING  
AKADEMISKA HUS AB  
**M-HUSET, LTH**  
OMBYGGNAD

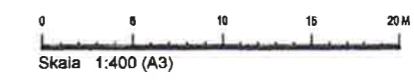
PLAN **2**  
A-plan  
Arkitektkontor AB  
Dat  
Rev.



A1:12



*PJ/2018-04-16*



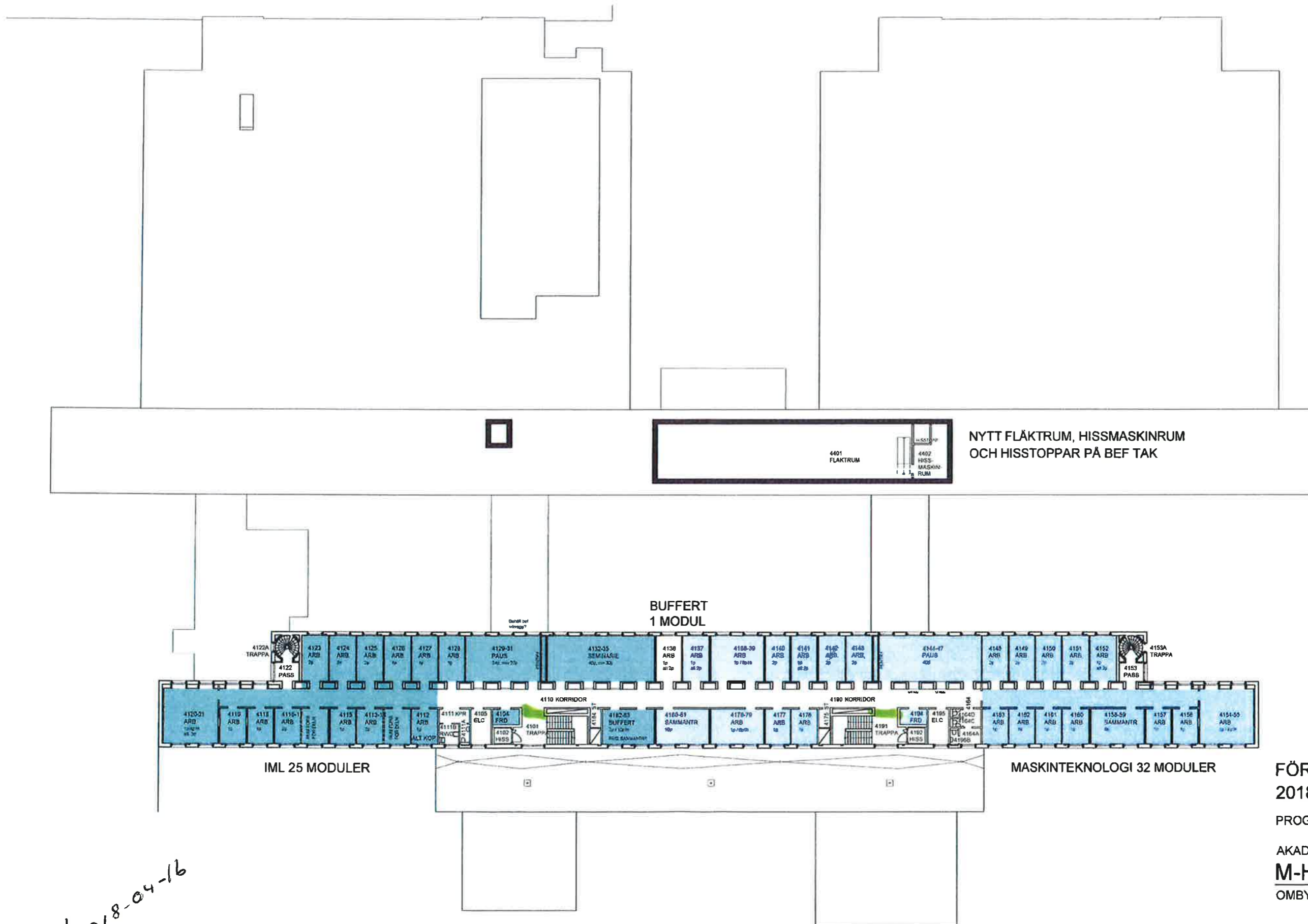
FÖRHANDSKOPIA  
2018-03-26  
PROGRAMHANDLING  
AKADEMISKA HUS AB  
**M-HUSET, LTH**  
OMBYGGNAD

PLAN **3**

A-plan  
arkitektkontor AB

Dat.  
Rev.

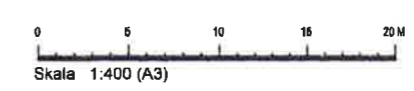
**A1:13**



PJ/2018-04-16

FÖRHANDSKOPIA  
 2018-03-26  
 PROGRAMHANDLING  
 AKADEMISKA HUS AB  
**M-HUSET, LTH**  
 OMBYGGNAD

PLAN **4**  
**A-plan**  
 Arkitektkontor AB  
 Dat  
 Rev.  
**A1:14**



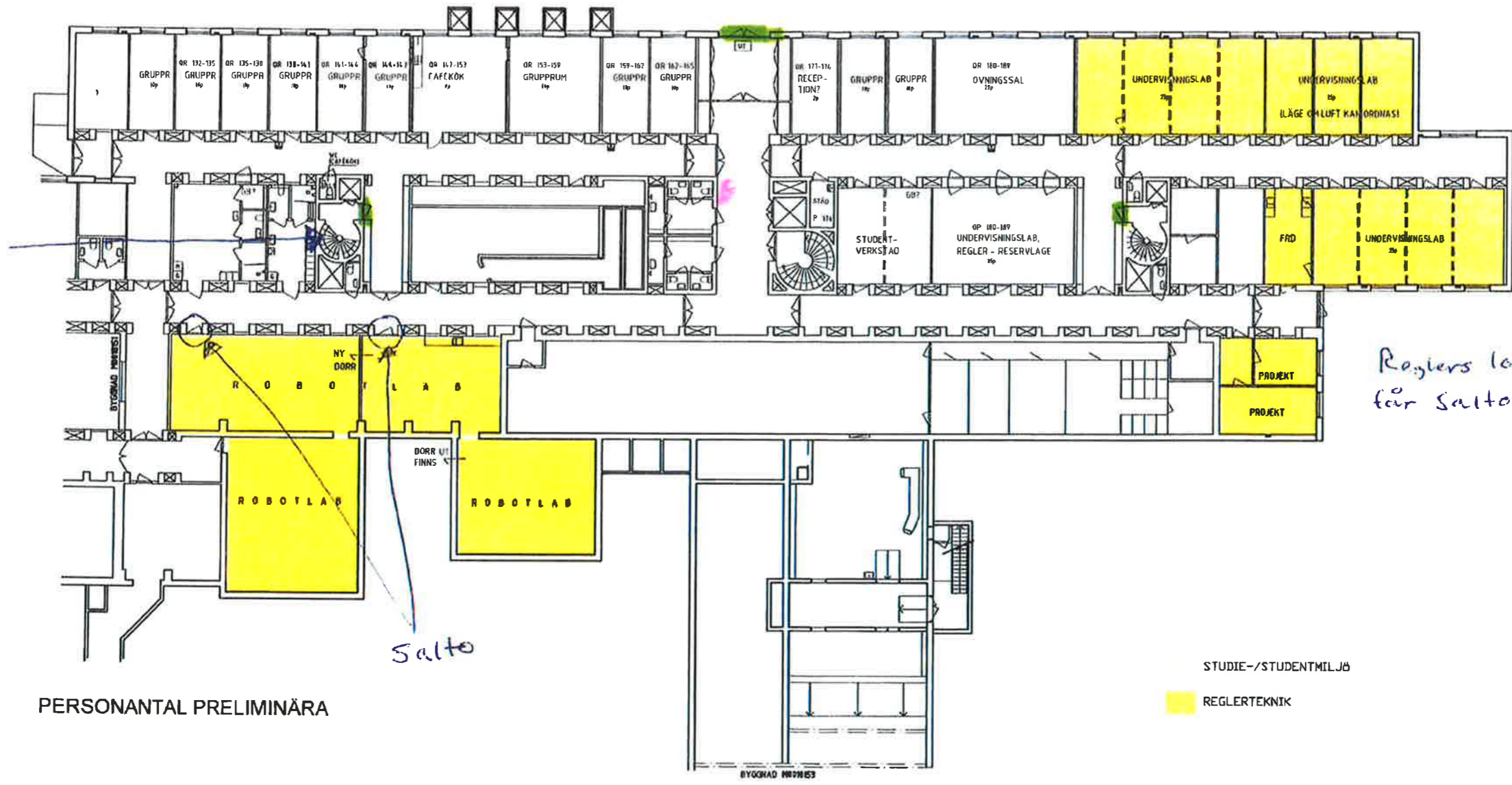




123 124 125 127 128 129 130 131 132 133 134 135 136 137 138 139 140 141 142 143 144 145 146 147 148 149 150 151 152 153 154 155 156 157 158 159 160 161 162 163 164 165 166 167 168 169 170 171 172 173 174 175 176 177 178 179 180 181 182 183 184 185 186 187 188 189 190 191 192 193 194 195 196 197 198 199 200 201 202 203 204 205 206 207 208 209 210 211 212 213 214

-1

Sidestropphusen  
anbort för  
anställda



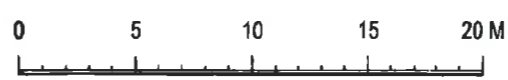
Reglers lokaler  
för Salto.

PERSONANTAL PRELIMINÄRA

STUDIE-/STUDENTMILJÖ  
REGLERTEKNIK

2018-02-08 / PJ

Skala 1:300 (A3)



AKADEMISKA HUS AB  
**M-HUSET, LTH**  
OMBYGGNAD  
FÖRSTUDIE  
EVAKUERING KC4 PLAN -1

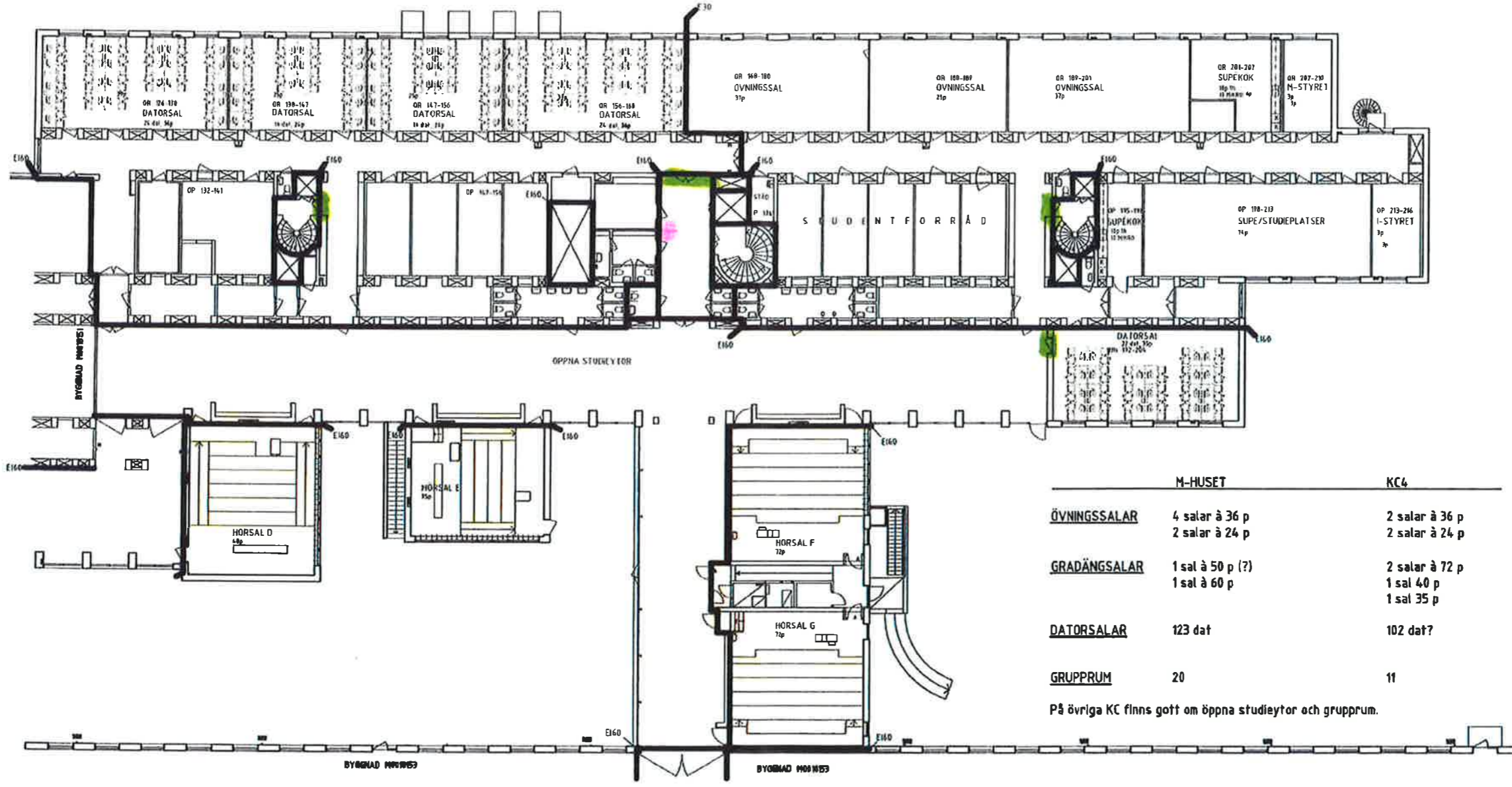
A-plan

Dat. 2017-11-30  
Rev.

A44

123 124 125 132 135 138 141 144 147 150 153 156 159 162 165 168 171 174 177 180 183 186 189 192 195 198 201 204 207 210 213 216

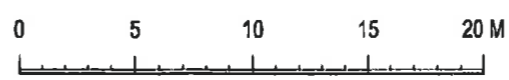
0



PERSONANTAL PRELIMINÄRA

2018-02-08 / [Signature]

Skala 1:300 (A3)



AKADEMISKA HUS AB  
**M-HUSET, LTH**  
 OMBYGGNAD  
 FÖRSTUDIE  
 EVAKUERING KC4 PLAN -1

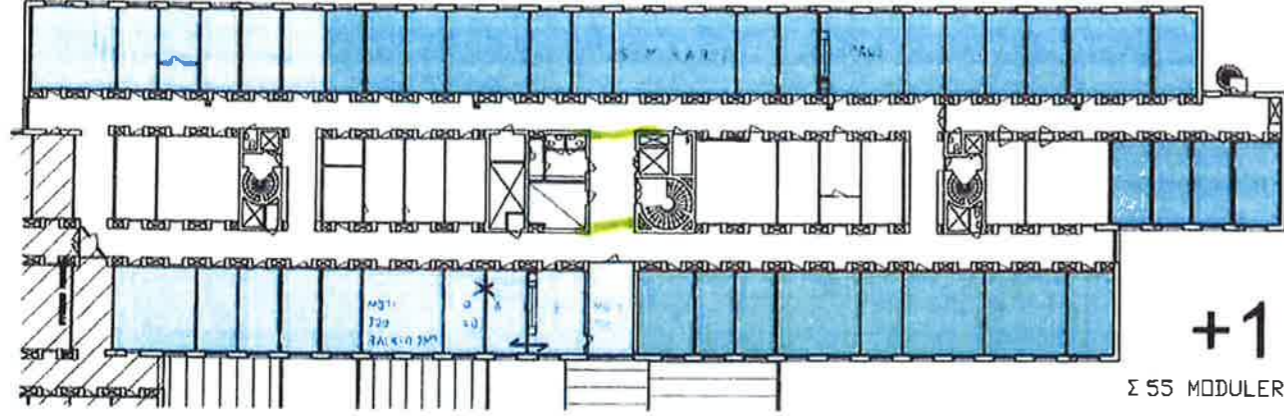
A-plan

Dat. 2017-11-30  
 Rev.

A45

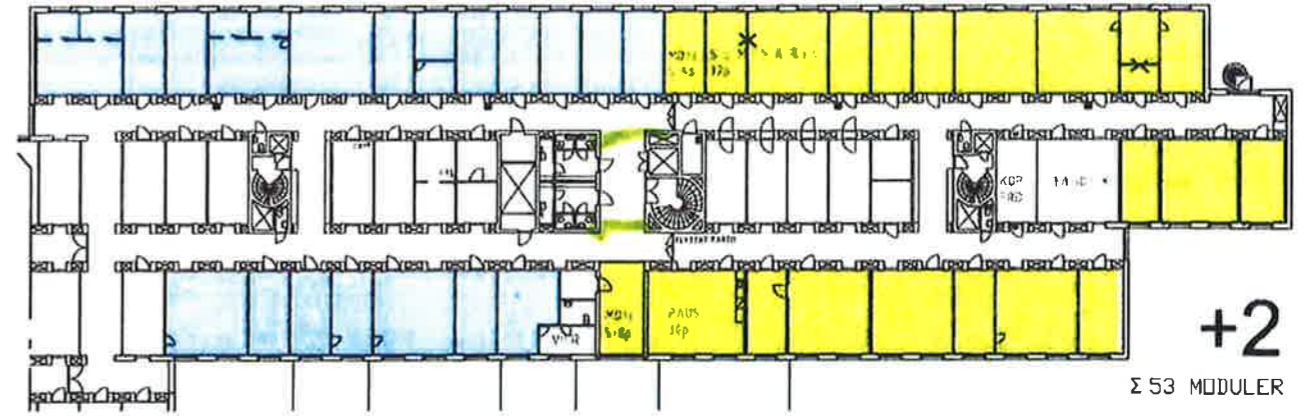
MASINTEKNOLOGI 19 MODULER  
TOTALT 43/42 LJUSA MODULER  
29/35 ARB.RUM

IML 36/35 LJUSA MODULER  
26/30 ARB.RUM

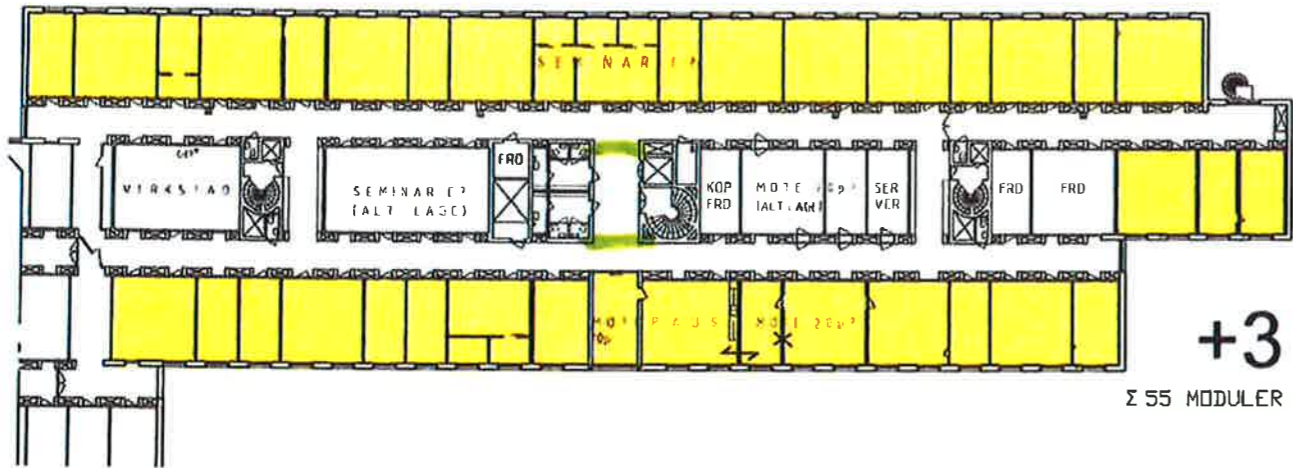


MASINTEKNOLOGI 24 MODULER - 18 ARB.RUM

IEA 30/26-27 MODULER  
16/18 ARB.RUM



REGLER 55/50-58 LJUSA MODULER - 33-40/? ARB.RUM



ENERGI 54/51 LJUSA MODULER - 33/39 ARB.RUM  
13/9 MÖRKA TILLGÄNGLIGA FÖR LAB



PAS-SAGE TRAPPA PAS-HISS PAS- TRAPPA SAGE HISS PAS- TRAPPA SAGE HISS

|    |              |                          |      |        |                   |
|----|--------------|--------------------------|------|--------|-------------------|
| +4 |              | PAUS                     |      |        | ENERGI            |
| +3 |              |                          | PAUS |        | REGLER            |
| +2 | MASKINTEKN.  | ? VIL?                   | PAUS |        | IEA               |
| +1 | MASKINTEKN.  | PAUS                     |      | (PAUS) | IML               |
| 0  |              | STUDIE- / STUDENTMILJÖER |      |        |                   |
| -1 | REGLER-ROBOT | STUDIE- / STUDENTMILJÖER |      |        | REGLER-UNDERV.LAB |

- MASKINTEKNOLOGI
- REGLERTEKNIK
- ENERGIVETENSKAPER
- IEA
- HALLFASTHETSLÄRA
- IML



1-MODULSRUM 18kvm MAX 2 PERS  
2-MODULSRUM 36kvm MAX 5 PERS

Ø 75 = SANNOLIK GOLVBRUNN

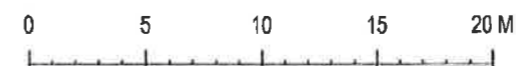
54/51 = MODULER KC4 / MODULER ENL PROGRAM

EJ FÄRGLAGDA MODULER I KÄRNAN ÄR TILLGÄNGLIGA FÖR FÖRRÅD, KOPIERING, LAB, O.DYL.

- VÄGGAR RIVES / UPPFÖRS NYA OM NÖDVÄNDIGT.  
- PLAN +2 ÄR ÖRENOVERAT - RENOVERAS

AKADEMISKA HUS AB  
**M-HUSET, LTH**  
OMBYGGNAD  
FÖRSTUDIE  
EVAKUERING KC4 PLAN +1 - +4

Skala 1:500 (A3)



A-plan

Dat. 2017-11-30  
Rev.

A46

2018-02-08 / Py



| Nr   | Likv. | Remiss            | Status | Sakfråga  | Åtgärd          | Kommentar  |
|------|-------|-------------------|--------|---|-----------------|--|
| P001 |       | HMS-Kommitté      |        | utemiljö - att antalet cyklister står i paritet med efterfrågan   | Beaktas         |  |
| P002 |       | HMS-Kommitté      |        | utemiljö - att antalet parkeringsplatser står i paritet med efterfrågan   | Beaktas         |  |
| P003 |       | HMS-Kommitté      |        | utemiljö - att person och godstrafik i största mån separeras  | Hanterad        |  |
| P004 |       | HMS-Kommitté      |        | utemiljö - att skadlig påverkan på ytermiljön (tex. buller och avgaser) av husets verksamhet minimeras  | Beaktas         |  |
| P005 |       | HMS-Kommitté      |        | Innemiljö - att brand/ utrymningskydd förbättras, (ex skyddsplatser med kommunikation, förtydligande utrymningsvägar, utrymningslarm som hörs i samtliga lokaler med verksamhet idag och i framtiden) | Beaktas         |  |
| P006 |       | HMS-Kommitté      |        | Innemiljö - att skadlig påverkan på arbetsmiljön (ex. buller och vibrationer) minimeras   | Beaktas         |  |
| P007 |       | Energivetenskaper |        | Flertalet av undervisningssalarna M:D/M:E är inte optimala eftersom de är djupa med låg takhöjd och inte uppfyller dagens krav för undervisningssalar på ett universitet                              | Beaktas         |  |
| P008 |       | Energivetenskaper |        | Viktiga studentmiljöer som café, pingisrum, etc är i källaren utan tillgång till rimligt dagsljus   | Beaktas         |  |
| P009 |       | Energivetenskaper |        | Energivetenskaper är i dagsläget spridda från plan 0-5 och ett startkt önskemål är att avdelningarna får en sammanhållen placering  | Hanterad        |  |
| P010 |       | Energivetenskaper |        | Undervisningslokaler - De nya föreläsningssalarna "ångpannehallen" och "hörsalen" är mycket välkomna tillskott och kommer väsentligt förbättra husets förmåga.  | Under utredning |  |
| P011 |       | Energivetenskaper |        | Undervisningslokaler - Gasturbincellen under pannhalle måste sannolikt flyttas eftersom vibrations- och ljudspektra är vida (dvs svåra att bygga bort)  | Under utredning |  |
| P012 |       | Energivetenskaper |        | Undervisningslokaler - I omedelbar närhet finns institutionens förråd för gaser och brandfarlig vara och detta bör flyttas för riskminimering   | Beaktas         |  |
| P013 |       | Energivetenskaper |        | kontorsutrymmen - energivetenskapers placering på två och tre är mycket bra energivetenskaper får en sammanhållen placering   | Hanterad        |  |
| P014 |       | Energivetenskaper |        | kontorsutrymmen - Vi har kontrollräknat och preliminärplacerat personalen och antal moduler är rätt (se bifogad preliminärplacering)  | Hanterad        |  |
| P015 |       | Energivetenskaper |        | kontorsutrymmen - Ljudisoleringlabb plan 2 - hur säkerställa ljudnivå kontor på andra sidan gången?   | Hanterad        | Energivetenskaper skall precisera bullernivåerna i dessa lab. A bevakar. Bullernivå preciserad. Rimliga krav på dörrar och fönsterpartier.   |
| P016 |       | Energivetenskaper |        | kontorsutrymmen - WC plan , delas med reglerteknik?   | Under utredning | verksamhetstoiletter   |
| P017 |       | Energivetenskaper |        | kontorsutrymmen - prefekt och personalarens rum ljudisoleras  | Beaktas         | infört i info-lager på A-ritn, A bevakar (Ljud)  |
| P018 |       | Energivetenskaper |        | Verkstad - placering av verkstad oförändrad och detta är den absolut bästa lösningen eftersom verksamheten har yttrat oro för att arbeta med indirekt dagsljus  | Hanterad        |  |
| P019 |       | Energivetenskaper |        | Verkstad - förråd endast på plan 0, stämmer ytan?   | Hanterad        | Förråd finns även på plan 1. Rummet är 6200 mm djupt och klarar därmed det ställda kravet på lagring av 6000 mm långa föremål. Kontrollfråga ställd t EV   |
| P020 |       | Energivetenskaper |        | Verkstad - Förrådshållning längre objekt (tex rör etc.)   | Hanterad        |  |
| P021 |       | Energivetenskaper |        | Verkstad - I samband med ombyggnaden är det lämpligt att byta golv i verkstaden mot "ändträ" och på såsätt skapa en bra arbetsmiljö   | Under utredning | Tjocklek beror av belastning. Nivåskillnad påverkar rörelser/transporter genom dörröppningar. Frågan ställd t EV. A bevakar.   |
| P022 |       | Energivetenskaper |        | Verkstad - verkstaden bör även förses med en dörr mot uttergården även om denna "tillsluts" med nya undervisningslokaler, för ökad trivsel  | Under utredning | A.s förslag på dörrläge ska förankras med EV (A bevakar)   |
| P023 |       | Energivetenskaper |        | Lab - plan 0, gasturbincellen bör flyttas till ett mindre ljudkänsligt ställe. Förslagsvis i omedelbar närhet till motorlabbet  | Under utredning | Ny placering under utredning (säkerhet, ljud, emissioner, mått, installationer, försörjning, bef ledningsdragningar).  |
| P024 |       | Energivetenskaper |        | lab - gasturbinen drivs med naturgas och rökgasflödet är ca 1.2 Kg/s. Effekten är ca 100-120 kW och denna måste kunna matsa ut på nätet.  | Under utredning | Ei har frågan.   |
| P025 |       | Energivetenskaper |        | Lab - kylanläggningen (torn med fläkt) på taket ?   | Under utredning | Frågetecken kvarstår. Se RFP samt stäm av med verksamhet   |
| P026 |       | Energivetenskaper |        | Lab - var placeras en eventuell vindtunnel?   | Under utredning | Flera alternativa lägen möjliga beroende på planerad storlek, bl a den husgemensamma ytan för storskaliga experiment i Södra Labhallen och ett av EV:s lab på plan 2. Frågan har gått tillbaka till EV, A bevakar. |



## LTH Maskinteknik ombyggnad Sammanställning Remissvar från brukare

Datum: 2018-04-27

|      |                     |   |                 |   |
|------|---------------------|---|-----------------|---|
| P027 | Energivetenskaper   | Bränsle- och gasförråd vid pannhallen flyttas till bättre plats (säkerhetsrisk)   | Under utredning |   |
| P028 | Energivetenskaper   | Inga toaletter delas med studenter. Dvs dedikerade personaltoaletter  | Hanterad        |   |
| P029 | Energivetenskaper   | Den nya innergården bör förses med exempelvis murgröna  | Under utredning |   |
| P030 | Byggetenskaper      | Arbetsmiljöproblem och säkerhetsrisker pga inplacering  | Hanterad        | Överspelat. Inplacering justerad  |
| P031 | Byggetenskaper      | Hållfasthetsläras lokal i källarplan saknas   | Under utredning | Under utredning. Troligtvis ny "tyst" pump som kan förläggas i samma rum som den maskin den driver. |
| P032 | Byggetenskaper      | Önskan om att ej behöva evakuera höghusdelen.   | Hanterad        | Evakuering krävs  |
| P033 | Maskinteknologi     | Elcentraler i södra apparathallen stjäljer ljusa utrymmen som kan användas för annat. Motivering för att inte byta ut befintliga porlinssäkringar mot automatsäkringar. Vem kommer ha nyckel till dessa utrymmen?       | Ej beaktad      | Hanterad, ej beaktad. Elrum nödvändigt.   |
| P034 | Maskinteknologi     | För många passager från korridor ut till södra apparathallen.   | Hanterad        | Detaljplanlösning justerad och förankrad med Iprod.   |
| P035 | Maskinteknologi     | Beräknad storlek på port mellan de två halvorna av södra hallen? 3x3 m önskvärd   | Hanterad        |   |
| P036 | Maskinteknologi     | Finns planerat gasförråd för Iprod?   | Hanterad        | Ja  |
| P037 | Maskinteknologi     | Mycket korridorer på plan 2 vid Iprods lärosalar  | Hanterad        | Detaljplanlösning justerad och förankrad med Iprod.   |
| P038 | Maskinteknologi     | Tvättmöjlighet i anslutning till Iprods lokaler?  | Hanterad        | Ja  |
| P039 | Maskinteknologi     | Nano-indentern önskas enbart flyttas en gång.   | Under utredning | Beaktas i samband med etappplaneringen.   |
| P040 | Maskinteknologi     | supékök för nära korridor, risk för köbildning som blockerar korridor   | Under utredning | Motsvarande lösning fungerar väl på v-huset   |
| P041 | Maskinteknologi     | Antalet parkeringsplatser i direkt anslutning till M-huset bör ej reduceras ytterligare.  | Under utredning |   |
| P042 | IML                 | Önskan om fler medelstora föreläsningssalar (60-100 platser)  | Under utredning |   |
| P043 | IML                 | Önskan om fler gruppum för studentarbete  | Hanterad        | Inarbetat   |
| P044 | IML                 | Missnöje avseende inplacering av kontorslokaler   | Hanterad        | Åtgärdat. IML nöjda med gällande inplaceringsförslag  |
| P045 | IEA                 | Attraktivare och mer välkomnande entretré viktigt   | Beaktas         |   |
| P046 | IEA                 | Saknas beskrivning av anpassningar för personer med funktionshinder   | Beaktas         | Tillgänglighetskonsult ska kopplas in i projektet   |
| P047 | IEA                 | Gällande IEAs pausrum - öppna till alternativet att detta placeras i närheten av våra lablokaler, med terrass på plan 1. Känns ej rimligt att rum avsett för inlastrning till resten av huset markeras som ett IEA-rum. | Hanterad        | Överspelat/Missförstånd   |
| P048 | IEA                 | Ej nöjda med förslag på placering av kontor till plan 4.  | Hanterad        | Åtgärdat. IEA nöjda med gällande inplaceringsförslag.   |
| P049 | Reglerteknik        | Balkong på vån 2 i södras änden av huset - ser ej behov av denna.   | Under utredning | Ev. endast fast solskydd  |
| P050 | Reglerteknik        | Önskan om att flytta seminarierum till våning 3 och byta plats med den planerade allmänna undervisningssalen.   | Hanterad        | Åtgärdat.   |
| P051 | Reglerteknik        | Flytt av robotlabb beräknas ta ca 6 mån för utflytt resp. tillbakaflytt. Viktigt att robotlabbet kan fortsätta sin verksamhet med minimerad störning under hela flyttiden.  | Beaktas         | Beaktas i samband med etappplaneringen samt tidplanen.  |
| P052 | Kristina Nilsson    | Ingång från Ole Römers väg behöver rustas upp   | Beaktas         |   |
| P053 | Kristina Nilsson    | Tillgänglighet behöver förbättras   | Beaktas         |   |
| P054 | Kristina Nilsson    | Viktigt att mottagning av gods placeras och utformas på ett ur arbetsmiljöhänsyn säkert sätt.   | Beaktas         |   |
| P055 | LTH kansli          | Litet utrymme för server/förråd för LTHs datordrift behövs.   | Under utredning |   |
| P056 | LDC                 | Flytt av KK-rum "DE" södra apparathallen är ett problem.  | Hanterad        | Åtgärdat  |
| P057 | LU Service          | Behöver tvättstuga med utslagsvask, golvrinn, laddningsplats till kombimaskiner samt rum för parkering av städvagnar.   | Hanterad        | Åtgärdat  |
| P058 | LU Service          | Plats för material på varje våningsplan, utslagsvask och kontakter i förråden på våningsplanen.   | Under utredning |   |
| P059 | LU byggnad säkerhet | Anpassning för till- och frångänglighet för främre hörsalarna.  | Under utredning |   |
| P060 | LU byggnad säkerhet | Placering av skrivarrum känns inte lyckad   | Hanterad        | Hanterad. Ny placering. Avser datorsalar  |
| P061 | LU byggnad säkerhet | Plats till två kopiatorer, pappersåtervinning samt någon yta för häftapparat, hålslag mm.   | Under utredning |   |
| P062 | LU byggnad säkerhet | Trångt med 16 datorer i 3 moduler?  | Hanterad        | Nej. Se redovisad möblering.  |
| P063 | LU Byggnad brand    | Riskutredning med tillhörande explosionsskyddsdocumentation och klassningsplaner behöver tas fram för hantering av brandfarlig vara.  | Beaktas         | Pågår   |



|      |                  |  |                 |                                |
|------|------------------|--|-----------------|--------------------------------|
| P064 | LU Byggnad brand | Komplettering av befintligt tillstånd till räddningstjänsten ska göras i god tid innan hantering av brandfarlig vara startar i de ombyggda lokalerna. Handläggningstiden räknat från instick av kompletta handlingar kan uppgå till 3 månader. | Beaktas         | Pågår                          |
| P065 | LU Byggnad brand | Om möjligt placeras de lokaler där brandfarlig vara ska hanteras samlat i bygganden för att minska transportsträckorna.  | Under utredning |                                |
| P066 | LU Byggnad brand | Förrådsutrymme med brandfarlig vara bör placeras i nära anslutning till de lokaler där det ska användas.   | Hanterad        |                                |
| P067 | LU Byggnad brand | Mängd brandfarlig vara kommer styra hur labutrymmen och förrådsutrymmen utformas brandtekniskt. Underlag för mängder av brandfarlig vara som kommer hanteras bör tas fram i ett tidigt skede.  | Beaktas         | riskanalys pågår               |
| P068 | LU Byggnad brand | Avseende möjlighet till utrymning för personer med nedsatt rörelse- eller orienteringsförmåga ska följande skrift tillämpas:<br>Riktlinjer för tillgänglighet – Riv hindren, utgiven av Myndigheten för delaktighet, 2015.                     | Beaktas         | Tillgänglighetskonsult bevakar |