



LUNDS
UNIVERSITET

Mikael Hörndahl
2018-05-21

Protokoll för M-husets projektstyrgrupp utredning **Möte 23, 2018-05-18**

Beslut beskriv så tydligt som möjligt och förs över i en beslutliggare där det skall framgå när beslutet togs, i.e. datum och styrgruppsmöte.

Protokollet skrivs av verksamhetens projektsamordnare och stäms av med LU Byggnad projektledare. Beslut markeras tydligt och inleds med "*Beslut:*" följt av beslutstexten.

Numrering är Mötesnummer_Rubrik.Underrubrik.Löpnnummer. Punkt utan mötesnummer avser innevarande möte.

När en punkt är färdighanterad/klarmarkerad lyfts den till beslutliggaren vid kommande möte, dvs. mötet efter den är protokollförd som KLAR.

Deltagare:

Annika Mårtensson, Prorektor LTH
Peter Jakobsson, LU Byggnad
Peter Berling, Husprefekt
Mikael Hörndahl, Projektsamordnare M-huset
Andreas Svensson, LTH Kansli

Magnus Genrup, Energivetenskaper
~~Catarina Lindén, Energivetenskaper~~
Ulf Jeppsson, IEA
~~Olof Samuelsson, IEA~~
Tore Hägglund, Reglerteknik
~~Matti Ristinmaa, Byggetenskaper~~
Mathias Wallin, Hållfasthetslära
~~Jonas Engqvist, Hållfasthetslära~~
~~Johan Marklund, IML~~
~~Mats Andersson, Maskinteknologi~~

Rebecca Palmgren, Ordf I-sektionen
Hampus Rosvall, Ordf M-sektionen

| | | Ansv. | Klar. |
|-----------|--------------------------------------------------------------------------------------------------------------------------------------------------------------------------------------------------------------------------------------------------------------------------------------------------------------------------------------------------------------------|--------------|--------------|
| 1. | Utredningens status Nuläget, tider och ev. avvikelser. | | |
| 22_1.1 | PJ har skickat ut en RFP för samtliga lokaler. Vill poängtera att detta är ett viktigt dokument för kravställning mot AH. Kommer fortsättningsvis uppdateras kontinuerligt under hela programhandlingsskedet. | | |
| 1.1 | RFP för samtliga lokaler i M-huset i princip klara. De kommer fortsätta att uppdateras. | | |
| 1.2 | Riskutredningen från brandkonsulten kommer att levereras snart. Ok för styrgruppen att den skickas till labbgruppen för kommentarer. Kommentarer presenteras på nästa styrgruppsmöte. | | |
| 1.3 | Programhandlingen ska vara klar den 15/6. Skickas ut för remiss 18/6. | | |
| 1.4 | Remissvar från verksamheten och berörda hos LU inne till sista veckan i augusti. | | |
| 2. | Avhållna möte, rapport (sedan förra styrgruppsmötet) Övergripande, detaljer redovisas under respektive punkt nedan. | | |
| 22_2.1 | Labbgruppen: Diskuterat utformningen och vad som ska rymmas på den norra lastgården och en inventering av rivningsarbete som ska läggas på AH. | | |
| 22_2.2 | LU service: möte angående utformning av städförråd och reception. | | |
| 22_2.3 | Möte för option hörsalar, under eftermiddagen 27/4. | | |
| 22_2.4 | Dörrmiljömöte: diskuterade preliminär inplacering för dörrar i både M och KC4. Vilka ska vara passagekontrollerade etc. Kontinuerlig avstämning med brandkonsult. | | |
| 2.1 | Labbgruppen: Nytt hissförslag från AH. 1500x2700, 2 ton, 1300 dörrbredd. | | |
| 2.2 | Teknikmöte: Nytt låsförslag för KC4. Enbart avläsning för plan 0 & -1, övriga helt öppet inom verksamhetsområde. PJ ordnar en skiss, bilaga 1. | PJ | |
| 3. | Utredning (allt utom evakuering) | | |
| 22_3.1 | Pentry: Eventuell spisfläkt och spisvakt räknas som institutionens kostnad. LUs rekommendation är ingen spis i pentry. | | |
| 22_3.2 | Klockor: Huset har idag ett gammalt centralur, som inte kommer vara kvar efter renovering. Istället byts klockorna ut till NTP-ur (nätverksbaserat). Ca 7 000:- / st. Förslag på placering i pentry och seminarierum. Behövs endast 1 data uttag / ur. Räknas som institutionskostnad i verksamhetslokaler. Bra att notera i RFP om rum ska förberedas för klocka. | | |
| 22_3.3 | Lås och passage: Presentation av preliminär dörrplacering. PJ skickar ut de senaste ritningarna med inplacering av uppdateringsterminaler och passagekontrollerade dörrar (Bilaga 1). | | |
| 22_3.4 | Option östra entré: A-plan tar fram mer utarbetat förslag för presentation på nästa styrgruppsmöte. | | |
| 22_3.5 | Remissvar: Kolla igenom vilka punkter som inkom vid förra remissen och återkom om någon remissypunkt kräver extra bevakning eller ett remissvar är otydligt (Bilaga 2). | | |
| 22_3.6 | PJ presenterade den kommande remissprocessen. Utskick runt den 16/6. Remiss över sommaren med svar inne i slutet av augusti. | | |

| | | | |
|-----------|----------------------------------------------------------------------------------------------------------------------------------------------------------------------------------------------------------------------------------------------------------------------------------------------------------------|----|--|
| 22_3.7 | Snickeriverkstad: Inte irriterat på ritningarna idag. Fortfarande en fråga för husstyrelsen. | | |
| 22_3.8 | Hissar: AH bestämt att det blir en tredje hiss i låghuset. Specifikation från Labb- och Verkstadsgruppen. Förhoppningsvis svar till nästa möte, vilken kan ge en rekommendation till styrgruppen. | | |
| 22_3.9 | Nytt personalmöte: Troligen bäst under sista veckan i augusti. PB bjuder in. | PB | |
| 22_3.10 | Självmotionerande jordfelsbrytare. Mycket dyrare än konventionella. Viktigt att undersöka för- och nackdelar. Vidare diskussioner flyttas till Labb- och Verkstadsgruppen. | MH | |
| 22_3.11 | PJ höll en presentation om och visade bilder från studiebesöket på DTU. | | |
| 3.1 | Magnus Genrup uppmärksammade ett potentiellt problem med ventilationen för låghuset. Nytt luftintag planeras nära avgaser från motorlabb. AH är medvetna om problemet. PJ trycker på AH för en lösning. | PJ | |
| 3.2 | Passagekontrollerad dörr saknas på plan 2 vid NÖ trapphuset. PJ uppdaterar ritningarna för dörrplacering. | PJ | |
| 3.3 | Option hörsalar: Nytt förslag på storlekar för hörsalar på plan 1, bilaga 2. Exakt möblering bestäms i systemhandling. Storlek och utformning, rund vs rektangulär hörsal, måste bestämmas under programhandling. PJ lämnar frågan till AH för att utvärdera kostnaden och motivering för de två alternativen. | | |
| 3.4 | Beslut: Storlekar för nya hörsalar bedöms passande för M-husets verksamhet. 72 platser för Ångpannesalen och 80 platser för den nya flexsalen. | | |
| 3.5 | AH har fortfarande inte presenterat en plan B för ångpannehallen. | | |
| 3.6 | Östra entrén. Nytt förslag från A-plan, bilaga 3. Bra med kommentarer i remissvar. A-plan håller en kort presentation av optionen på nästa styrgruppsmöte. | | |
| 3.7 | Beslut: Nytt personalmöte hålls den 28/8, kl 13:15. PB sköter bokning av lokal och inbjudan till anställda. | PB | |
| 3.8 | MBL förhandling ska hållas. Presentation av projektet för HMS- kommittén och de fackliga representanterna. | PJ | |
| 3.9 | LTHs kansli gör en riskbedömning för anställda i samband med renovering och evakuering. | AS | |
| 4. | Evakuering och flytt | | |
| 22_4.1 | Uppdaterad preliminär tidsplan från AH: Preliminär sluttid i februari 2023. LU vill fortfarande trycka ihop detta till tre terminer evakuering. En uppdaterad tidsplan kommer till nästa styrgruppsmöte. | | |
| 4.1 | Ingen ny tidsplan. Tidsplanen måste presenteras senast 15/6 i samband med att programhandlingen skickas ut. Troligen start för förberedande byggarbete under 2019. | | |
| 5. | Kommande möten Vilka behov av möten ser vi framåt och vilka frågor skall tas upp. | | |
| 5.1 | Nästa möte: 2018-06-08, 10:15-12:00 i M-husets Konferensrum. | | |
| 5.2 | Nytt Personalmöte 28/8 13:15, M:A | PB | |

| | | | |
|-----------|----------------------------------------------------------------------------------------------------------------------------------------------------------------------------------------------------------------------------------|--|--|
| 6. | Övrigt IEA tar över arbetsmiljöansvar för snickeriverkstaden efter renovering. Gemensam drift för lokalen för inblandade institutioner. Förslag till RFP skrivs av MH, för att sedan godkännas av Ulf Jeppsson. | | |
|-----------|----------------------------------------------------------------------------------------------------------------------------------------------------------------------------------------------------------------------------------|--|--|



Σ 55 MODULER

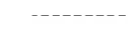





Läsning KC4, principskiss 2018-05-18 / PJ

 = Passagekontroll

Stora trapphuset läst till verksamhetsplan.
(samt hiss)

 MASKINTEKNOLOGI
 IML

FÖRKLARINGAR

-  RIVNING / HÅLTAGNING
-  NY VÄGG
-  BEF DÖRR
-  NY DÖRR
-  DÖRR SOM LÄSES PERMANENT
-  GENOMLYST UTRYMNINGSSKYLT

0 5 10 15 20 M

Skala 1:300 (A3)

FÖRHANDSKOPIA
2018-03-12

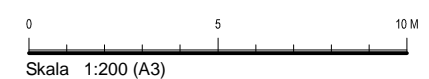
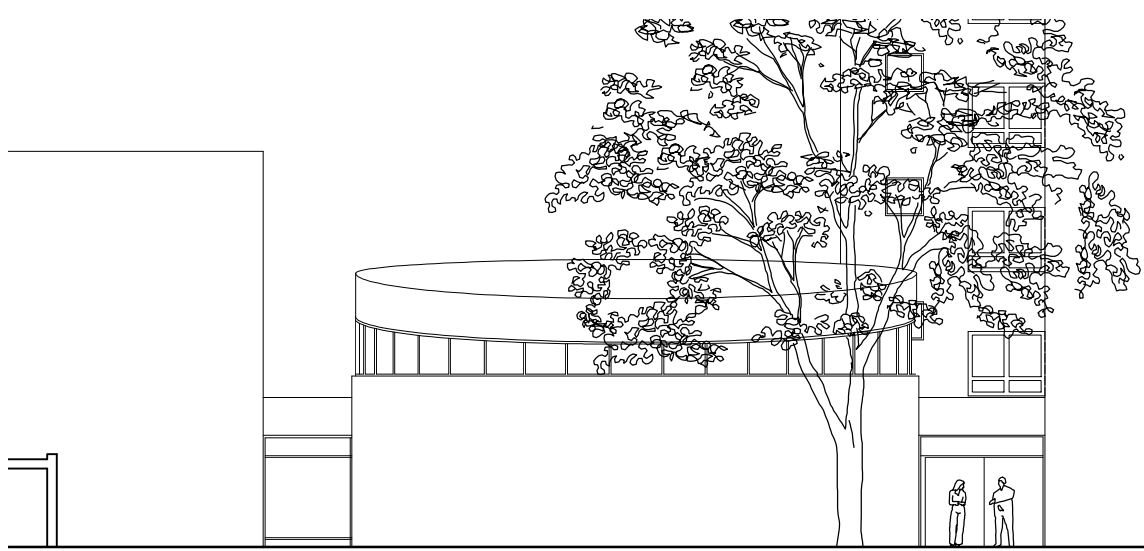
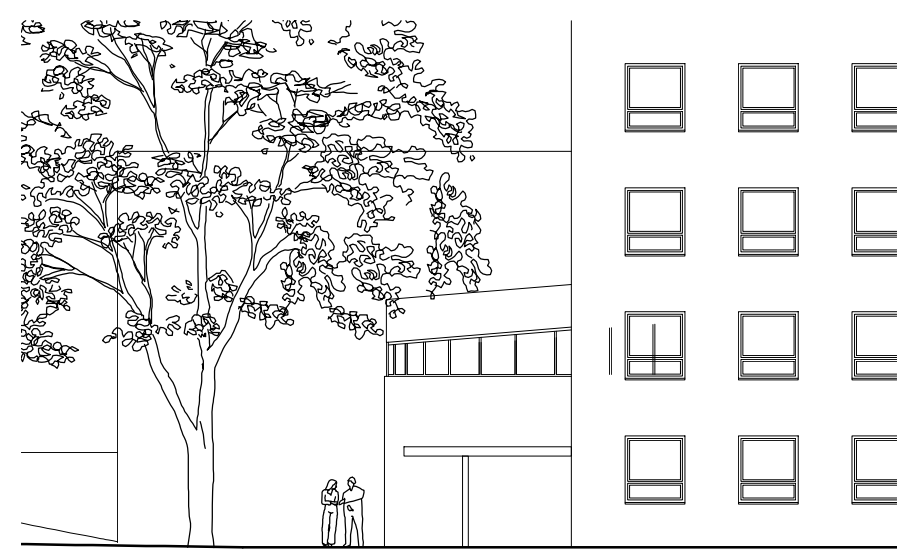
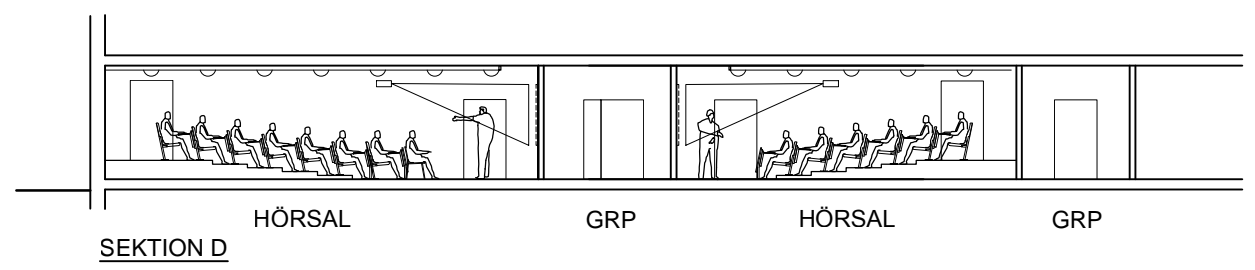
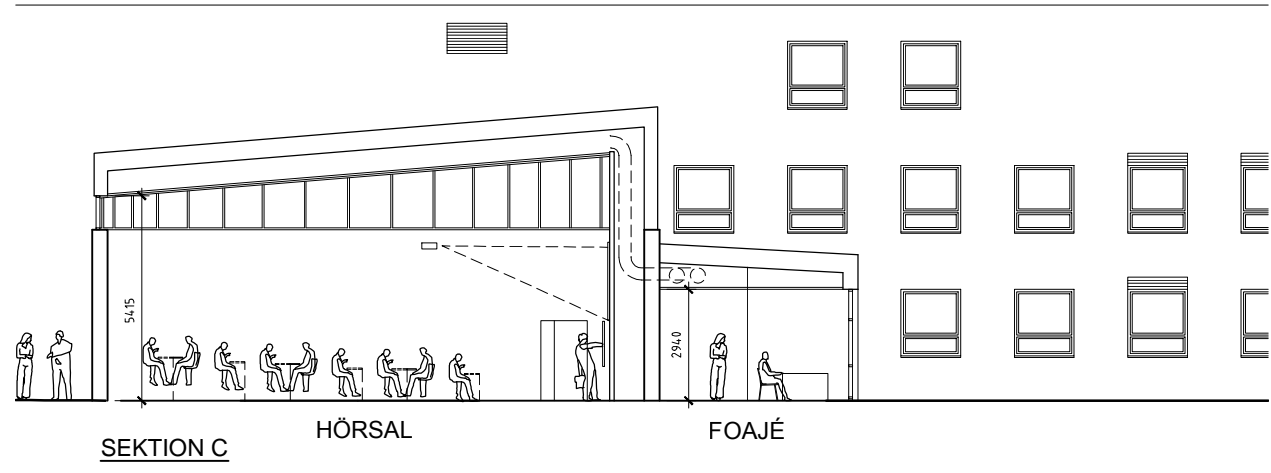
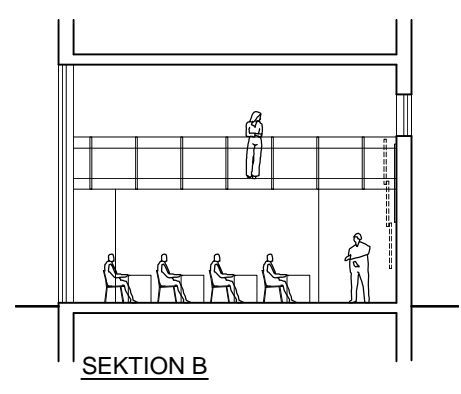
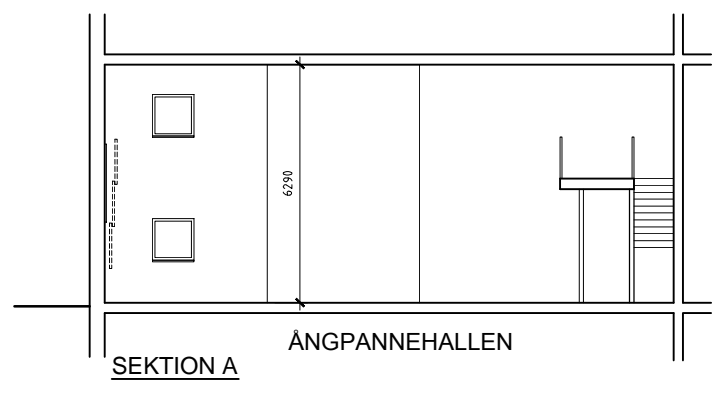
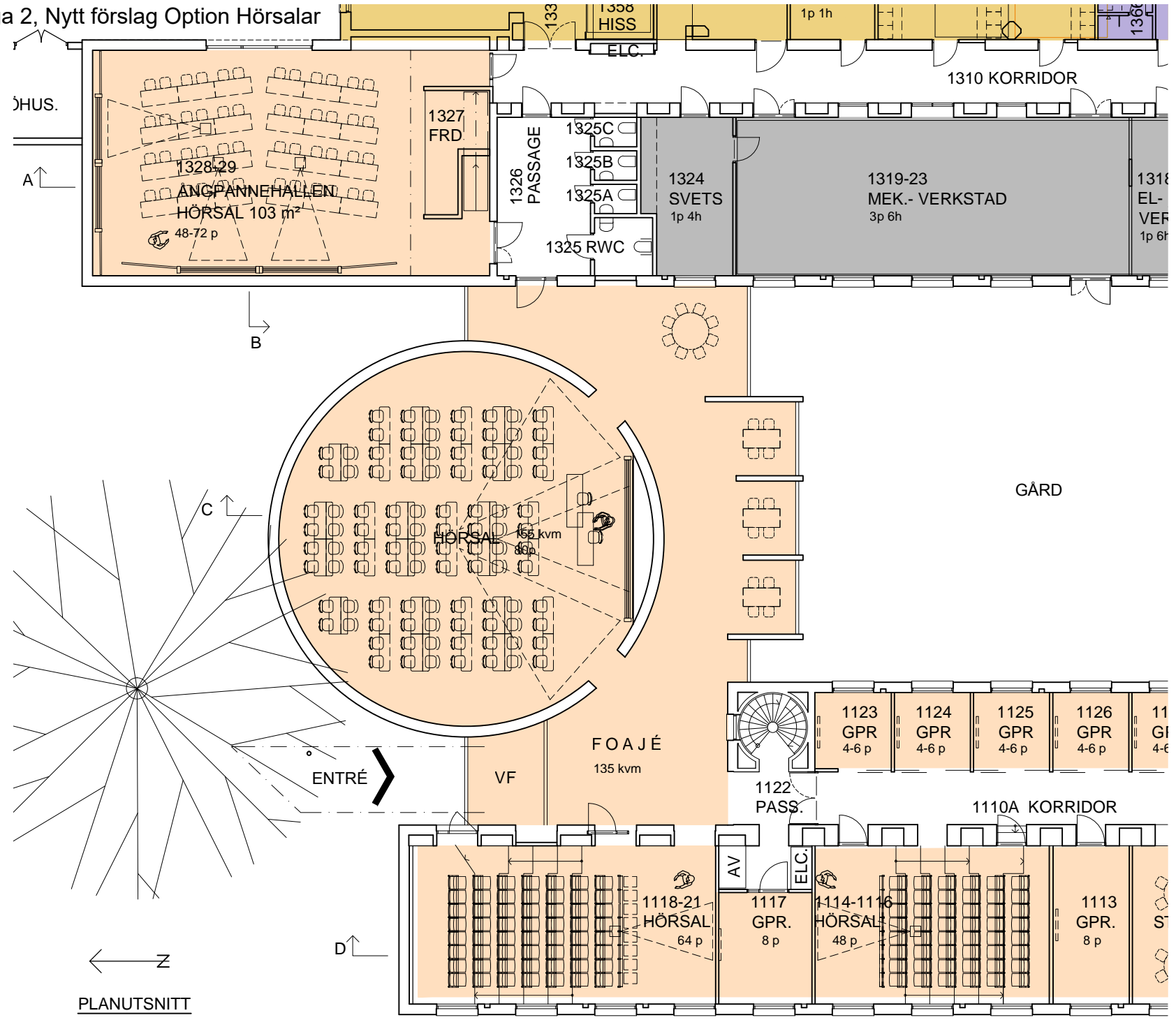
PROGRAMHANDLING
AKADEMISKA HUS AB
M-HUSET, LTH
OMBYGGNAD
EVAKUERING I KC4

PLAN **+1**

A-plan
arkitektkontor AB

Dat.
Rev.

A8:11

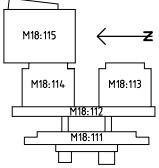


FÖRHANDSKOPIA
2018-05-04
PROGRAMHANDLING
AKADEMISKA HUS AB
M-HUSET, LTH
OMBYGGNAD

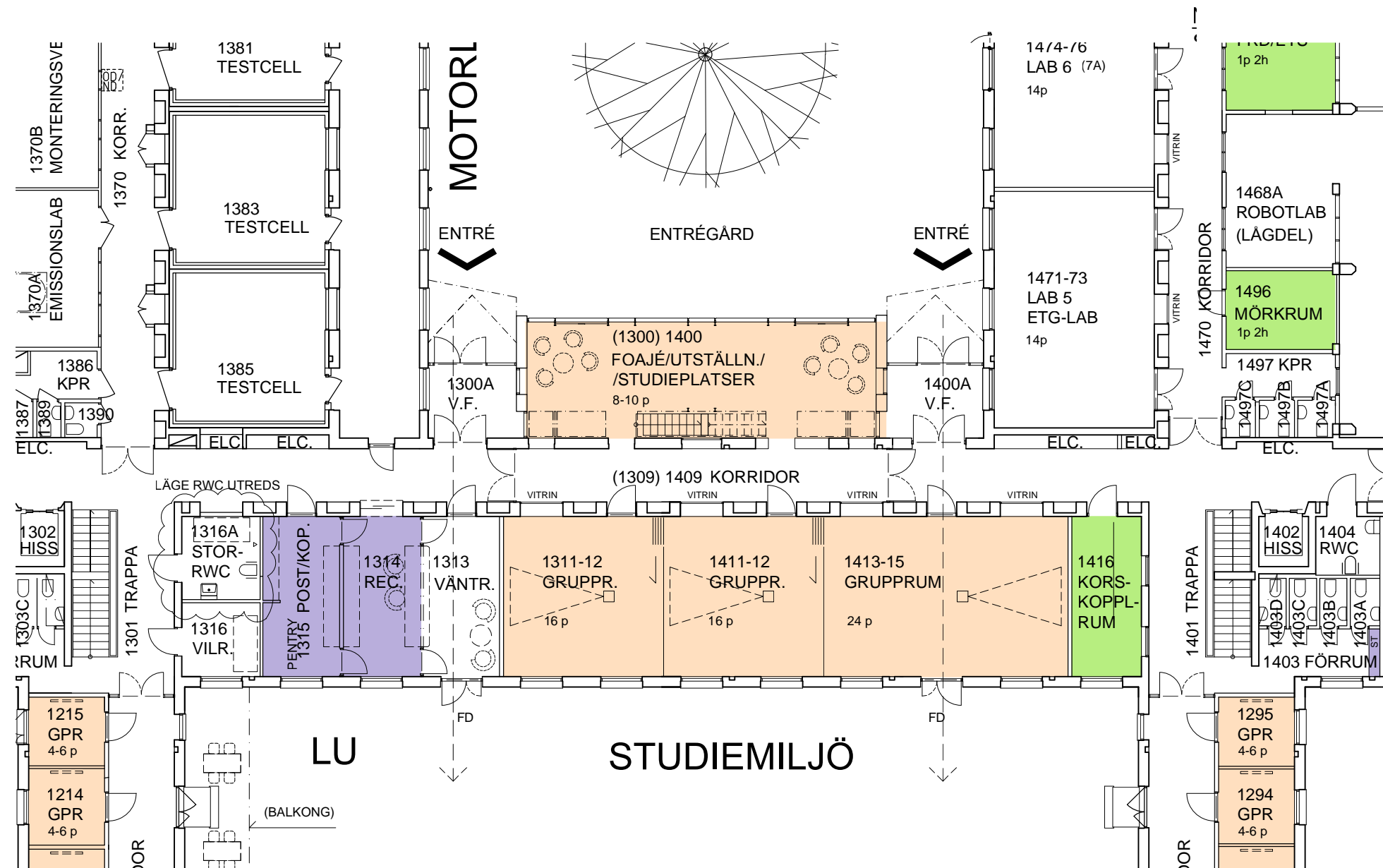
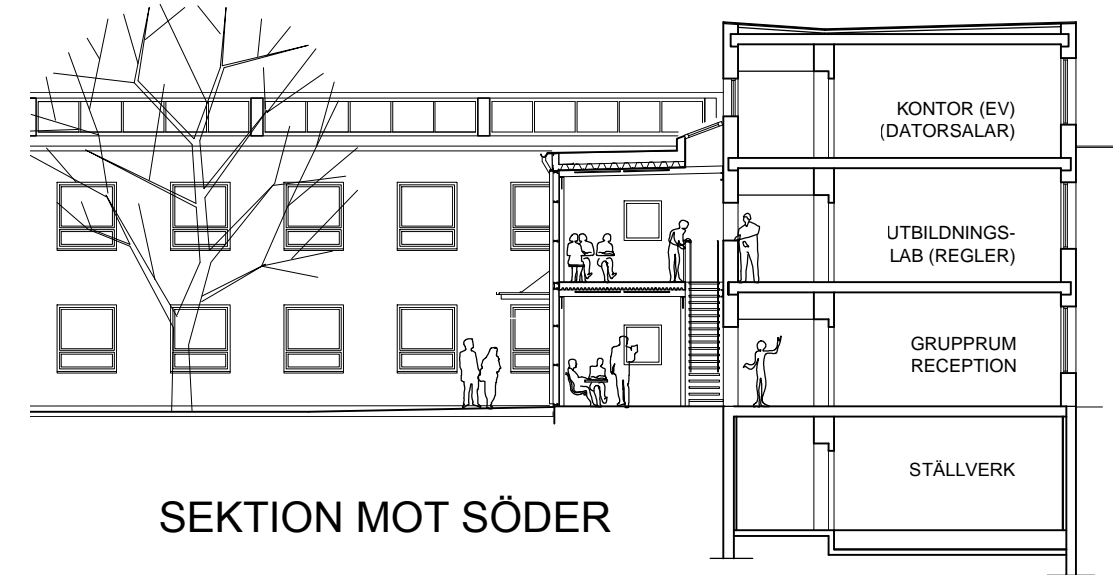
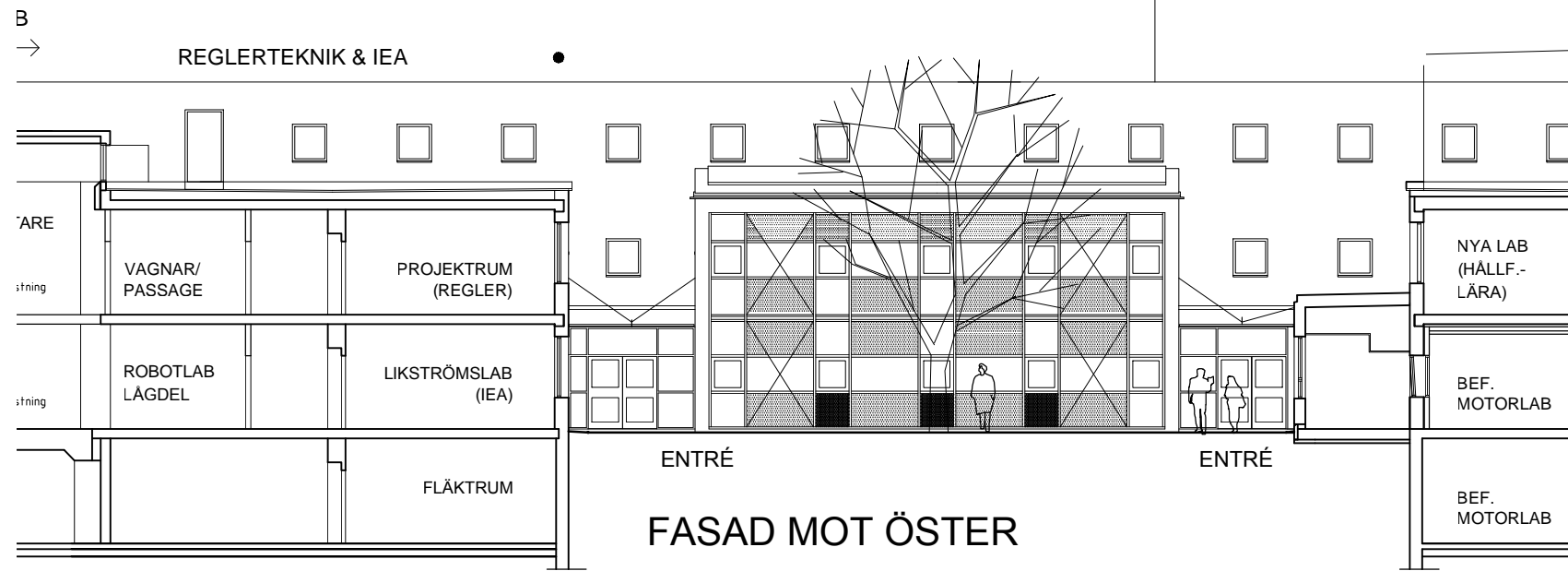
HÖRSALAR
UTSNITT

A-plan
arkitektkontor AB

Dat.
Rev.



A2:11



ENTRÉPLAN

FÖRHANDSKOPIA
2018-05-18

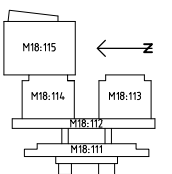
PROGRAMHANDLING

AKADEMISKA HUS AB
M-HUSET, LTH
OMBYGGNAD

ÖSTRA
ENTRÉN

A-plan
arkitektkontor AB

Dat.
Rev.



A2:12

0 5 10 M
Skala 1:200 (A3)

AKADEMISKA HUS AB
M-HUSET
Ombyggnad
Projektnr: 1051360

PROGRAMHANDLING
Ny entrébyggnad
datum 18-05-17
rev -

Uppgradering av M-husets entré mot öster

Nuläget

M-husets östra sida utgör en naturlig entréväg för dem, som anländer med bil, buss eller taxi. Det är oftast där långväga internationella besökare och samarbetspartners - inbjudna föreläsare, gästforskare, seminariedeltagare - får sitt första intryck av byggnaden. I dag möts de av en föga gästvänlig anblick och en något ödslig vandring mellan parkering och ett anonymt dörrhål.

Utemiljön sänder starka signaler av en intern bakgård, vilket förstärks av att man också faktiskt får hantera mycket av husets varu- och avfallsflöden via denna sida.

Väl inne hamnar man i en smal korridor med stängda dörrar och inga överblickbara målpunkter. Här finns inga förutsättningar att visa husets verksamhet eller ta hand om en besökare.

Förutsättningar

Miljön kring den nu slutna korridoren mellan de bågige labhallarna kommer att förändras i och med ombyggnaden.

Många öppna och utåtriktade funktioner - husets reception, utställningsytor, grupprum och studieplatser, stora lärosalar, utbildningslab med många externa studenter - kommer att samlas längs detta kommunikationsstråk, och motivera ett generösare utrymme för möten, mottagande av besökare och exponering av husets verksamhet.

Ny lastgård i norr frigör samtidigt både inne- och utemiljön kring östra entrén för en mer representativ och vänlig utformning.

Förslaget

En grund, glasad volym i två plan adderas till östra fasaden. Den har små golvareor, men hög resning, som gör den synlig på långt håll som husets annonspelare och ljuslykta. Bakom glaset skymtar det intensiva student- och forskarliv, som nu göms bakom de massiva tegelmurarna.

Interiört bildar tillbyggnaden en öppen "vik" på östra sidan av den nu enkelsidiga korridoren. Därmed vidgas entréområdet till en generösare mottagnings- och mötesplats, samtidigt som korridoren används effektivare när den blivit till ett dubbelsidigt kommunikationsstråk.

Korridoren och rummen västerut mot innergården integreras i den öppnare miljön. Dörröppningar glisas, igensatta passager genom schaktväggarna öppnas, fönsterbröstningar rivs ner till golv. Besökaren möts av långa siktlinjer ända in till husets innergård och husets stora café på dess motsatta sida.

Tillbyggnaden utformas för att utgöra ett kontrasterande komplement till den annars ganska strikta miljön. En spalt mot befintlig fasad låter dagsljuset flöda längs tegelväggen och skapar kontakt mellan våningsplanen. Inslag av semitransparenta solceller eller fasta solskydd nyanserar kontakten mellan ute och inne.

Tillbyggnaden behövs främst som en värdig mottagnings- och exponeringsytat, men den kommer att kunna stå för fler funktioner, som nu saknas i denna del av huset.

På bottenplan kan "viken", utöver sin foajéfunktion, användas till öppna studieplatser och utställningar.

På plan 2, med många studenter på väg till lärosalar, datorsalar och utbildningslab, kommer den att stå för en välbehövlig och attraktiv buffertyta och andningspaus mitt i den långa korridoren - med allt från läsplatser till allmänt rastmingel.